



**Apostilas de
Educação**

LÍNGUA PORTUGUESA

**2º ANO - ENSINO MÉDIO
4º BIMESTRE**



Apresentação

Esta apostila foi elaborada com o intuito de oferecer aos professores um material consistente, atual e diversificado. A proposta pedagógica contempla textos informativos, questões abertas com respostas, exercícios de fixação com gabarito e atividades práticas, buscando favorecer tanto o aprofundamento teórico quanto a aplicação em sala de aula. O material valoriza a integração entre leitura, análise crítica e produção textual, reconhecendo a linguagem como espaço de interação social e construção de sentidos.

Os conteúdos selecionados giram em torno do eixo “Linguagem, Sociedade e Produção de Sentidos”, permitindo que os estudantes compreendam como a linguagem atua na formação de percepções e na participação cidadã. Nesse percurso, são abordados temas como o efeito de sentido na escolha de palavras e expressões, os recursos ortográficos, morfossintáticos e de pontuação, além da análise de textos multimodais e da publicidade digital. Também estão incluídos estudos sobre práticas colaborativas em ambientes virtuais, mapas interativos e wikis, bem como reflexões acerca das condições de produção, circulação e recepção de textos na vida pública, sempre articulando teoria e prática.

Para consolidar o processo formativo, a apostila ainda contempla estratégias de leitura, curadoria da informação, discussões sobre diversidade literária, intertextualidade e discursos midiáticos. Como culminância, os estudantes são convidados a participar de um projeto final em formato de “Café Literário”, vivenciando a fruição de textos em um ambiente de diálogo e criação. Assim, este material favorece tanto o desenvolvimento das competências previstas pela BNCC quanto a formação de leitores críticos, criativos e conscientes do papel da linguagem na sociedade contemporânea.

apostilasdeeducacao.com

Conteúdo

4º Bimestre: Linguagem, Sociedade e Produção de Sentidos

- O efeito de sentido na escolha de palavras e expressões
- Recursos ortográficos, morfossintáticos e pontuação como produtores de sentido
- Textos multimodais e publicidade digital
- Mapas colaborativos e wikis como ferramentas de aprendizagem
- Ambientes virtuais de aprendizagem como espaço de produção de conhecimento
- Condições de produção, circulação e recepção de textos na vida pública
- Estratégias de leitura e curadoria da informação
- Literatura, diversidade e intertextualidade
- Discursos midiáticos e construção da opinião pública
- Projeto Final: Café literário e fruição de textos

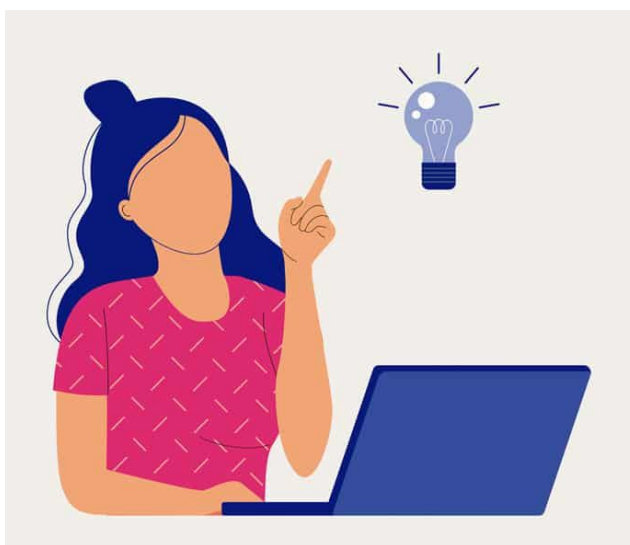
Habilidades

(EM13LGG204) Negociar sentidos e produzir entendimento mútuo, nas diversas linguagens (artísticas, corporais e verbais), com vistas ao interesse comum pautado em princípios e valores de equidade assentados na democracia e nos Direitos Humanos.

(EM13LGG301) Participar de processos de produção individual e colaborativa em diferentes linguagens (artísticas, corporais e verbais), levando em conta... **Esta é a amostra da apostila. Saiba mais: apostilasdeeducacao.com**

LÍNGUA PORTUGUESA	
2º ANO - ENSINO MÉDIO	
4º BIMESTRE	
TEMA	AULA
Linguagem, Sociedade e Produção de Sentidos	O efeito de sentido na escolha de palavras e expressões
Nome:	Turma:

O efeito de sentido produzido pelas palavras e expressões é um dos elementos mais fundamentais da linguagem, pois cada escolha lexical carrega significados que vão além do dicionário. Uma mesma ideia pode ser apresentada de forma mais formal, mais coloquial, mais objetiva ou mais subjetiva, dependendo das intenções do emissor. Assim, a seleção das palavras não se limita a transmitir informações, mas também a construir relações sociais, identidades e posicionamentos discursivos. Quando alguém escolhe entre “economizar” e “cortar gastos”, por exemplo, já está determinando como... **Esta é a amostra da apostila. Saiba mais: apostilasdeeducacao.com**



A força das palavras também se manifesta na construção de imagens e impressões. Uma notícia que descreve uma manifestação como “ato pacífico” transmite ao leitor um efeito de tranquilidade e ordem; já a mesma notícia, se redigida com a expressão “tumulto nas ruas”, pode despertar preocupação e sugerir caos. Pequenas alterações de vocabulário podem modificar completamente o tom de um texto e, conseqüentemente, a forma como o público o percebe. Isso demonstra que o efeito de... **Esta é a amostra da apostila.**

Saiba mais: apostilasdeeducacao.com

Além disso, a escolha lexical reflete aspectos culturais, sociais e ideológicos. O uso de gírias em determinados contextos pode gerar proximidade com o leitor, mas também exclusão para quem não compartilha do mesmo repertório. Expressões técnicas, por outro lado, conferem autoridade e precisão, mas podem criar barreiras de compreensão. Reconhecer esses efeitos de sentido permite desenvolver uma leitura crítica, ajudando a perceber quando as palavras são... **Esta é a amostra da apostila. Saiba mais: apostilasdeeducacao.com**



Ao escrever, torna-se essencial pensar não apenas no que se quer dizer, mas em como será dito. Um discurso político, uma propaganda publicitária ou um artigo acadêmico exigem escolhas lexicais específicas, que não apenas informam, mas moldam a recepção da mensagem. Dessa forma, o estudo dos efeitos de sentido vai além da... **Esta é a amostra da apostila. Saiba mais: apostilasdeeducacao.com**

Questões

1. Explique como a escolha entre palavras sinônimas, como “economizar” e “cortar gastos”, pode gerar efeitos de sentido diferentes em um texto.

2. Analise por que uma manifestação pode ser descrita como “ato pacífico” ou “tumulto nas ruas” e quais efeitos essas escolhas provocam na interpretação do leitor.



3. Como o uso de gírias em um texto pode aproximar ou afastar determinados públicos? Justifique com exemplos.

4. Qual é a importância de reconhecer as intenções de um autor ao escolher certas palavras em discursos políticos ou publicitários?

5. De que maneira a compreensão dos efeitos de sentido pode contribuir para a produção de textos mais eficazes e conscientes?

Respostas

1. A escolha entre “economizar” e “cortar gastos” envolve não apenas uma diferença lexical, mas também ideológica. “Economizar” sugere disciplina, planejamento e... **Esta é a amostra da apostila. Saiba mais: apostilasdeeducacao.com**
2. Quando uma manifestação é chamada de “ato pacífico”, o leitor tende a perceber o evento como legítimo e ordenado. Por outro lado, ao ser... **Esta é a amostra da apostila. Saiba mais: apostilasdeeducacao.com**
3. O uso de gírias pode criar proximidade entre autor e leitor, especialmente quando ambos compartilham do mesmo repertório cultural. Isso gera... **Esta é a amostra da apostila. Saiba mais: apostilasdeeducacao.com**
4. Nos discursos políticos ou publicitários, palavras são escolhidas estrategicamente para provocar emoções, persuadir ou manipular. Reconhecer esse... **Esta é a amostra da apostila. Saiba mais: apostilasdeeducacao.com**
5. A compreensão dos efeitos de sentido torna a produção textual mais eficaz, pois o autor passa a considerar o impacto de suas escolhas lexicais. Isso possibilita... **Esta é a amostra da apostila. Saiba mais: apostilasdeeducacao.com**

Exercícios de Fixação

1. Leia as alternativas abaixo e assinale a que apresenta a palavra que altera significativamente o sentido do enunciado:

- A) O governo anunciou medidas de “ajuste”.
- B) O governo anunciou medidas de “corte”.
- C) O governo anunciou medidas de “planejamento”.
- D) O governo anunciou medidas de “organização”.

2. Assinale V (Verdadeiro) ou F (Falso):

- () O uso da palavra “reforma” sempre indica mudanças positivas.
- () Palavras próximas no sentido podem provocar efeitos diferentes conforme o contexto.
- () O emprego de gírias em textos acadêmicos geralmente gera efeito de formalidade.
- () O termo “manifestação” pode ser substituído por “protesto” sem alterar nenhum sentido.

3. Relacione a Coluna A à Coluna B, considerando os efeitos de sentido:

Coluna A

- a) “Trabalhadores lutam por direitos”
- b) “Multidão tumultua o centro”
- c) “Jovens ocupam escolas”
- d) “Estudantes promovem debate”

Coluna B

- () Perspectiva positiva de engajamento social
- () Ênfase em desordem e confusão
- () Valorização da ação estudantil crítica
- () Tom de luta e reivindicação

4. Complete as frases com as opções fornecidas (respeite a coerência do efeito de sentido):

- a) O produto foi descrito como _____ (sofisticado / bagunçado / antiquado / caótico), destacando sua elegância.
- b) A reunião terminou em _____ (concordância / tumulto / ordem / consenso), deixando os presentes insatisfeitos.



5. Analise a situação: Um jornal publicou a manchete “Manifestantes causam confusão no centro da cidade”. Outro veículo publicou: “Cidadãos se reúnem em ato democrático no centro”. Explique quais efeitos de sentido diferenciam essas duas manchetes.

Respostas

1. Alternativa correta: ... **Esta é a amostra da apostila. Saiba mais: apostilasdeeducacao.com**

2. V – ... **Esta é a amostra da apostila. Saiba mais: apostilasdeeducacao.com**

3. a – Tom de luta e reivindicação;
b – ... **Esta é a amostra da apostila. Saiba mais: apostilasdeeducacao.com**

4. a) ... **Esta é a amostra da apostila. Saiba mais: apostilasdeeducacao.com**

5. A primeira manchete sugere caos e desordem, enquanto a segunda valoriza a legitimidade da ação popular. Isso mostra... **Esta é a amostra da apostila. Saiba mais: apostilasdeeducacao.com**

Atividade Prática

O objetivo desta atividade é levar os estudantes a compreender de maneira concreta como a escolha de palavras e expressões altera o efeito de sentido em um texto. Para isso, será trabalhado o gênero jornalístico, por sua presença cotidiana e pela relevância em formar opiniões.

Etapa 1 – Preparação do material

O professor deve selecionar previamente uma notícia curta (10 a 15 linhas) de jornal, revista ou portal de notícias. Essa notícia deve abordar um mesmo fato de interesse social, político ou cultural, sem ser carregada em opiniões explícitas. Recomenda-se escolher um tema próximo à realidade dos estudantes, como questões ambientais, culturais ou de mobilidade urbana. Cada grupo da turma receberá... **Esta é a amostra da apostila. Saiba mais: apostilasdeeducacao.com**

Etapa 2 – Identificação das palavras-chave

Com o texto em mãos, cada grupo deverá grifar as palavras e expressões que carregam maior carga de sentido, como adjetivos, substantivos qualificativos, metáforas ou termos políticos. É importante que... **Esta é a amostra da apostila. Saiba mais: apostilasdeeducacao.com**

Etapa 3 – Reescrita criativa

Cada grupo deverá produzir três versões alternativas da notícia:

- **Versão suavizada**, utilizando sinônimos ou expressões que atenuem a gravidade da situação.
- **Versão...** **Esta é a amostra da apostila. Saiba mais: apostilasdeeducacao.com**
- **Versão informal**, em que a notícia seja reescrita com gírias, linguagem popular ou termos técnicos de determinada área.

Etapa 4 – Apresentação e análise coletiva

Os grupos apresentarão suas três versões para a turma. Durante a leitura, os demais colegas deverão anotar quais impressões cada versão despertou, discutindo como a mudança lexical influenciou a recepção do texto. Essa etapa pode ser... **Esta é a amostra da apostila. Saiba mais: apostilasdeeducacao.com**

Etapa 5 – Produção reflexiva

Após a socialização, cada grupo deverá elaborar um parágrafo reflexivo escrito sobre os seguintes pontos: quais sentidos se mantiveram, quais foram transformados, de que

forma a linguagem pode manipular ou direcionar a interpretação, e como... **Esta é a amostra da apostila. Saiba mais: apostilasdeeducacao.com**

Etapa 6 – Síntese final

Para fechar a atividade, o professor deve conduzir uma discussão coletiva sobre a importância da consciência linguística e do olhar crítico diante dos textos que circulam na mídia. A avaliação pode considerar tanto... **Esta é a amostra da apostila. Saiba mais: apostilasdeeducacao.com**

Para esta apostila completa (86 páginas), acesse:

<https://apostilasdeeducacao.com/2025/09/09/lingua-portuguesa-2o-ano-4o-bimestre-ensino-medio-apostila-com-planos-de-aula/>