



**Apostilas de  
Educação**

# LÍNGUA PORTUGUESA

**1º ANO - ENSINO MÉDIO  
2º BIMESTRE**



## Apresentação

Esta apostila foi elaborada com o objetivo de apoiar o trabalho docente a partir de uma abordagem que compreende a língua como prática social, histórica e discursiva. Os conteúdos propostos dialogam diretamente com as experiências dos estudantes, valorizando o uso real da linguagem em diferentes contextos de produção, circulação e recepção. Ao longo do material, a leitura, a escrita, a oralidade e a análise linguística são trabalhadas de forma integrada, favorecendo a construção de sentidos, o desenvolvimento do pensamento crítico e a ampliação do repertório sociocultural dos alunos.

Os temas selecionados para o bimestre permitem explorar, de maneira progressiva, questões centrais da linguagem contemporânea, como a escolha lexical, a intencionalidade discursiva, a argumentação, a multimodalidade e a variação linguística. A apostila propõe reflexões sobre como textos narram, persuadem, informam e dialogam entre si, além de incentivar a leitura crítica de gêneros diversos, incluindo textos digitais, midiáticos, científicos e literários. A literatura é apresentada como prática viva, em circulação, estimulando a fruição, o diálogo intertextual e a relação com outras linguagens culturais.

Do ponto de vista pedagógico, o material oferece textos informativos claros e contextualizados, questões abertas com respostas comentadas, exercícios de fixação variados com gabarito e atividades práticas detalhadas, pensadas para promover o protagonismo discente. As propostas favorecem metodologias ativas, trabalho colaborativo e reflexão coletiva, possibilitando ao professor adaptar as aulas às realidades da turma, sem perder o rigor conceitual e o alinhamento às competências da área de Linguagens.

[apostilasdeeducacao.com](http://apostilasdeeducacao.com)

## Conteúdo

### 2º Bimestre: Linguagem e Práticas Sociais

- A língua em movimento: quem fala, para quem e por quê
- Escolhas que constroem sentidos: palavras, efeitos e intenções
- Gêneros discursivos em diálogo: textos, contextos e funções sociais
- Multimodalidade em ação: quando palavras, imagens e sons se encontram
- Ler nas entrelinhas: inferências, implícitos e posicionamento crítico
- Tese, argumentos e estratégias: como se constrói a persuasão
- Narrar é escolher: conflito, causa e consequência
- Variação linguística e identidade: falar também é pertencer
- Informação, ciência e rede: pesquisar, selecionar e comunicar
- Literatura em circulação: fruição, diálogo e intertextualidade

## Habilidades

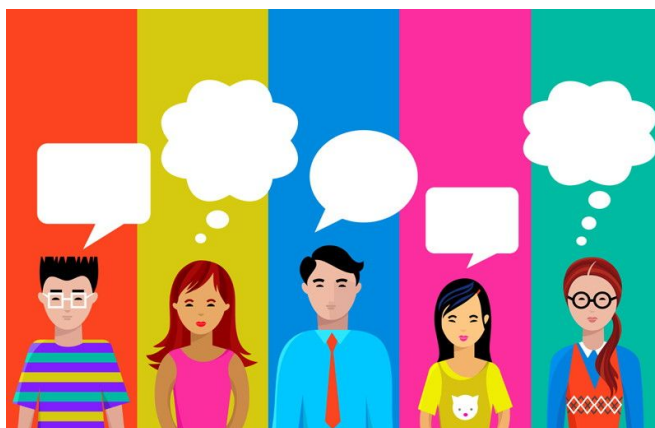
(EM13LP01) Relacionar o texto, tanto na produção como na recepção, com suas condições de produção e seu contexto sócio-histórico de circulação (leitor previsto, objetivos, pontos de vista e perspectivas, papel social do autor, época, gênero do discurso etc.).

(EM13LP03) Analisar relações de intertextualidade e interdiscursividade que permitam a explicitação de relações dialógicas, a identificação de... **Esta é a amostra da apostila. Saiba mais: [apostilasdeeducacao.com](http://apostilasdeeducacao.com)**

LÍNGUA PORTUGUESA	
1º ANO - ENSINO MÉDIO	
2º BIMESTRE	
TEMA	AULA
Linguagem e Práticas Sociais	A língua em movimento: quem fala, para quem e por quê
Nome:	Turma:

A **língua está em constante movimento**, pois se constrói nas interações sociais e se transforma conforme **quem fala, para quem se fala e com qual finalidade**. Cada ato de linguagem envolve escolhas conscientes ou inconscientes que refletem valores, intenções, posições sociais e visões de mundo. Assim, a língua não pode ser entendida apenas como um conjunto de regras gramaticais, mas como uma prática social viva, dinâmica e situada historicamente, que... **Esta é a amostra da apostila. Saiba mais: [apostilasdeeducacao.com](http://apostilasdeeducacao.com)**

O **contexto de produção** de um texto está diretamente relacionado às condições em que ele é criado: quem é o autor, qual sua posição social, quais objetivos pretende alcançar e em que situação comunicativa está inserido. Essas condições influenciam a seleção lexical, o grau de formalidade, a organização das ideias e o uso de recursos linguísticos e discursivos. Um discurso político, por exemplo, tende a apresentar estratégias argumentativas diferentes das utilizadas em um post de rede social ou...



Um discurso político, por exemplo, tende a apresentar estratégias argumentativas diferentes das utilizadas em um post de rede social ou... **Esta é a amostra da apostila. Saiba mais: [apostilasdeeducacao.com](http://apostilasdeeducacao.com)**

Além do contexto de produção, é fundamental considerar o **contexto de circulação**, isto é, os meios pelos quais o texto se propaga, como jornais impressos, plataformas digitais, podcasts ou discursos públicos. O suporte interfere diretamente nos efeitos de sentido, pois impõe limites e possibilidades à linguagem utilizada. Paralelamente, o **contexto de recepção** envolve o leitor ou ouvinte, que interpreta o texto a partir de seus conhecimentos prévios, experiências pessoais, valores culturais e... **Esta é a amostra da apostila. Saiba mais: [apostilasdeeducacao.com](http://apostilasdeeducacao.com)**

Compreender a língua em movimento também implica reconhecer sua relação com **poder, ideologia e identidade social**. As escolhas linguísticas nunca são neutras: elas podem reforçar estereótipos, legitimar discursos dominantes ou questionar desigualdades.



Ao analisar quem fala, para quem e por quê, desenvolve-se uma postura crítica diante dos textos que circulam socialmente, possibilitando identificar intencionalidades discursivas, estratégias de persuasão e os impactos que... **Esta é a amostra da apostila. Saiba mais: [apostilasdeeducacao.com](http://apostilasdeeducacao.com)**

## Questões

1. Explique por que a língua pode ser compreendida como uma prática social em constante transformação, relacionando essa ideia às interações humanas.

---

---

---

---

---

---

---

---

**Esta é a amostra da apostila. Saiba mais: [apostilasdeeducacao.com](http://apostilasdeeducacao.com)**

2. Qual é o papel do contexto de produção na construção dos sentidos de um texto, considerando as intenções do autor?

---

---

---

---

---

---

---

---



3. Diferencie contexto de circulação e contexto de recepção, explicando como cada um influencia a interpretação textual.

---

---

---

---

---

---

---

---

**Esta é a amostra da apostila. Saiba mais: [apostilasdeeducacao.com](http://apostilasdeeducacao.com)**

4. De que maneira as escolhas linguísticas e discursivas podem orientar o posicionamento crítico do leitor diante de um texto?

---

---

---

---

---

---

---

---

5. Explique a relação entre língua, poder e ideologia, apresentando exemplos de como a linguagem pode influenciar a construção de visões de mundo.

---

---

---

---

---

---

---

---

**Esta é a amostra da apostila. Saiba mais: [apostilasdeeducacao.com](http://apostilasdeeducacao.com)**

## Respostas

1. A língua é uma prática social porque se constrói nas relações entre os sujeitos e se transforma conforme as necessidades comunicativas, os... **Esta é a amostra da apostila. Saiba mais: [apostilasdeeducacao.com](http://apostilasdeeducacao.com)**
2. O contexto de produção influencia os sentidos do texto porque envolve o autor, sua posição social, suas intenções e a situação comunicativa. Esses elementos... **Esta é a amostra da apostila. Saiba mais: [apostilasdeeducacao.com](http://apostilasdeeducacao.com)**
3. O contexto de circulação refere-se aos meios pelos quais o texto é divulgado, enquanto o contexto de recepção diz respeito aos leitores ou ouvintes e... **Esta é a amostra da apostila. Saiba mais: [apostilasdeeducacao.com](http://apostilasdeeducacao.com)**
4. As escolhas linguísticas, como seleção lexical, pontuação e estratégias argumentativas, direcionam a leitura e influenciam a forma como... **Esta é a amostra da apostila. Saiba mais: [apostilasdeeducacao.com](http://apostilasdeeducacao.com)**
5. A relação entre língua, poder e ideologia ocorre porque a linguagem pode legitimar discursos dominantes ou questioná-los. Por meio dela, é possível... **Esta é a amostra da apostila. Saiba mais: [apostilasdeeducacao.com](http://apostilasdeeducacao.com)**

## Exercícios de fixação

1. Leia o trecho a seguir:

“É fundamental repensar a forma como consumimos informações nas redes sociais, pois nem todo conteúdo compartilhado contribui para um debate responsável.”

Assinale a alternativa que melhor representa sua intencionalidade discursiva:

- A) Informar de maneira neutra sobre redes sociais.
- B) Persuadir o leitor a refletir criticamente sobre o consumo de informações.
- C) Narrar um fato cotidiano sem posicionamento.
- D) Produzir efeito humorístico.

**Esta é a amostra da apostila. Saiba mais: [apostilasdeeducacao.com](http://apostilasdeeducacao.com)**

2. Leia as afirmações e marque V para verdadeiro ou F para falso:

- ( ) O contexto de recepção não interfere na interpretação textual.
- ( ) A circulação digital pode ampliar ou modificar os efeitos de sentido.
- ( ) Textos multissemióticos articulam diferentes linguagens.
- ( ) As escolhas linguísticas são sempre objetivas e imparciais.

3. Relacione as colunas:

### Elementos

### Definições

- |                           |   |
|---------------------------|---|
| 1. Contexto de produção   | ( ) Interpretação realizada pelo leitor |
| 2. Contexto de circulação | ( ) Meios e suportes de divulgação      |
| 3. Contexto de recepção   | ( ) Condições e intenções do autor      |

4. Complete as frases com as opções: *recepção / intencionalidade / sentido / circulação*.

As escolhas lexicais influenciam diretamente os efeitos de \_\_\_\_\_.

O(A) \_\_\_\_\_ discursiva orienta a construção do texto.

O contexto de \_\_\_\_\_ afeta o alcance do texto.

O(A) \_\_\_\_\_ depende do repertório do leitor.



## Respostas

1. Alternativa... **Esta é a amostra da apostila. Saiba mais: [apostilasdeeducacao.com](http://apostilasdeeducacao.com)**

2. F, ... **Esta é a amostra da apostila. Saiba mais: [apostilasdeeducacao.com](http://apostilasdeeducacao.com)**

3. A relação correta é:

1 – Condições e intenções do autor;

2 – ... **Esta é a amostra da apostila. Saiba mais: [apostilasdeeducacao.com](http://apostilasdeeducacao.com)**

4. sentido... **Esta é a amostra da apostila. Saiba mais: [apostilasdeeducacao.com](http://apostilasdeeducacao.com)**

5. As interpretações variam porque... **Esta é a amostra da apostila. Saiba mais: [apostilasdeeducacao.com](http://apostilasdeeducacao.com)**

## Atividade prática

Esta atividade tem como objetivo aprofundar a compreensão da **língua como prática social em movimento**, permitindo que os estudantes analisem, comparem e reconstruam textos a partir da relação entre **quem fala, para quem se fala e com qual finalidade**. A proposta articula leitura crítica, análise discursiva, produção escrita, oralidade e multimodalidade, promovendo... **Esta é a amostra da apostila. Saiba mais: [apostilasdeeducacao.com](http://apostilasdeeducacao.com)**

### Etapa 1 – Organização e contato com os textos

A turma será dividida em grupos. Cada grupo receberá diferentes textos representativos de gêneros variados, como: um post de rede social, um editorial jornalístico, um trecho de discurso público e a transcrição de um podcast curto. Inicialmente, os estudantes deverão realizar uma leitura atenta do material, identificando informações básicas sobre... **Esta é a amostra da apostila. Saiba mais: [apostilasdeeducacao.com](http://apostilasdeeducacao.com)**

### Etapa 2 – Análise do contexto e das escolhas linguísticas

Em seguida, cada grupo analisará detalhadamente um dos textos, identificando: autor ou instituição responsável, público-alvo, contexto de produção, forma de circulação e possíveis modos de recepção. Os estudantes deverão observar **seleção lexical, nível de formalidade, organização das ideias, uso da pontuação** e, quando houver, **recursos não verbais**. O foco dessa etapa é compreender como essas... **Esta é a amostra da apostila. Saiba mais: [apostilasdeeducacao.com](http://apostilasdeeducacao.com)**

### Etapa 3 – Recontextualização discursiva

Após a análise, os grupos deverão escolher um texto e **reconstruí-lo para um novo contexto comunicativo**, alterando gênero, suporte e público. Um editorial poderá ser transformado em roteiro de vídeo curto para redes sociais; um discurso público poderá ser adaptado para uma postagem digital; um podcast poderá ser convertido em infográfico ou texto multimodal. Durante a produção, os estudantes deverão justificar todas as mudanças realizadas, explicando por que determinadas palavras foram... **Esta é a amostra da apostila. Saiba mais: [apostilasdeeducacao.com](http://apostilasdeeducacao.com)**

### Etapa 4 – Socialização e reflexão coletiva

Cada grupo apresentará sua produção para a turma, explicando o processo de adaptação e destacando as principais diferenças entre o texto original e o recontextualizado. Após as apresentações, será realizada uma discussão coletiva orientada pelo professor, refletindo sobre como a mudança de... **Esta é a amostra da apostila. Saiba mais: [apostilasdeeducacao.com](http://apostilasdeeducacao.com)**

### **Critérios de análise e fechamento**

Para finalizar, os estudantes deverão refletir coletivamente sobre o que aprenderam a respeito da língua em uso, destacando a importância de compreender os contextos de produção, circulação e recepção. O encerramento pode incluir o registro escrito das conclusões ou a construção conjunta de um quadro-síntese, reforçando a ideia de... **Esta é a amostra da apostila. Saiba mais: [apostilasdeeducacao.com](https://apostilasdeeducacao.com)**

**Para esta apostila completa (94 páginas), acesse:**

**<https://apostilasdeeducacao.com/2025/12/12/lingua-portuguesa-1o-ano-2o-bimestre-ensino-medio-apostila-com-planos-de-aula/>**