



**Apostilas de
Educação**

LÍNGUA PORTUGUESA

2º ANO - ENSINO MÉDIO
2º BIMESTRE



Apresentação

Esta apostila foi elaborada para apoiar o trabalho docente no desenvolvimento da leitura crítica, da argumentação e da intervenção consciente dos estudantes no mundo social. A proposta parte da compreensão de que ler e escrever não são atos neutros, mas práticas sociais atravessadas por escolhas linguísticas, disputas de sentido e posicionamentos. Por isso, os textos informativos apresentados buscam articular fundamentos teóricos sólidos com exemplos contemporâneos, favorecendo a construção gradual de conceitos essenciais para o domínio do texto dissertativo-argumentativo.

Ao longo do material, os temas são organizados de forma progressiva, permitindo que o estudante avance da identificação do tema e da tese à análise de estratégias argumentativas, do ponto de vista do locutor e das relações entre argumentação e contra-argumentação. A apostila também amplia o olhar para práticas discursivas atuais, explorando a variação linguística no cotidiano, os textos multissemióticos, a curadoria da informação no ambiente digital e os mecanismos de manipulação presentes em fake news. Esse percurso favorece a leitura atenta de diferentes gêneros e contextos de circulação, promovendo inferência, comparação e tomada de posição fundamentada.

Além dos textos explicativos, o material oferece questões abertas com respostas completas, exercícios de fixação diversificados e com gabarito, e atividades práticas detalhadas, pensadas para aplicação real em sala de aula. As propostas estimulam análise, debate, produção orientada e reflexão coletiva, dialogando com as competências da BNCC e fortalecendo a autonomia intelectual dos estudantes. Trata-se, portanto, de uma apostila que articula rigor conceitual, atualidade temática e clareza didática, apoiando o professor na formação de leitores críticos e argumentadores conscientes.

apostilasdeeducacao.com

Conteúdo

2º Bimestre: Ler, Argumentar e Intervir no Mundo

- Do tema à tese: o que um texto realmente defende
- Arquitetura do texto dissertativo-argumentativo
- Estratégias argumentativas em ação
- Argumentar e contra-argumentar: o jogo das ideias
- Linguagem, ponto de vista e marcas do locutor
- Variação linguística e argumentação no cotidiano
- Textos multissemióticos e persuasão
- Curadoria da informação no ambiente digital
- Manipulação, leitura crítica e fake news
- Intertextualidade, literatura e argumentação

Habilidades

(EM13LGG101) Compreender e analisar processos de produção e circulação de discursos, nas diferentes linguagens, para fazer escolhas fundamentadas em função de interesses pessoais e coletivos.

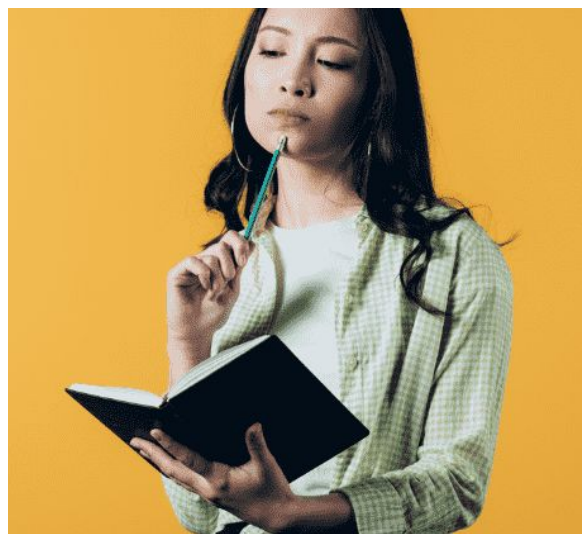
(EM13LGG102) Analisar visões de mundo, conflitos de interesse, preconceitos e ideologias presentes nos discursos veiculados nas... **Esta é a amostra da apostila.**

Saiba mais: apostilasdeeducacao.com

| LÍNGUA PORTUGUESA | |
|-------------------------------------|--|
| 2º ANO - ENSINO MÉDIO | |
| 2º BIMESTRE | |
| TEMA | AULA |
| Ler, Argumentar e Intervir no Mundo | Do tema à tese: o que um texto realmente defende |
| Nome: | Turma: |

Compreender a diferença entre **tema** e **tese** é um passo decisivo para a leitura crítica e para a produção de textos argumentativos consistentes. O tema corresponde ao assunto geral de que o texto trata; é o campo de discussão que orienta o leitor sobre “do que se fala”. Já a tese representa a posição assumida pelo autor diante desse tema, isto é, o ponto de vista que o texto se propõe a defender. Muitos textos abordam o mesmo tema, mas se diferenciam profundamente pelas teses que sustentam. Identificar essa distinção ajuda o leitor a perceber que nenhum texto argumentativo é neutro: sempre... **Esta é a amostra da apostila. Saiba mais: apostilasdeeducacao.com**

A tese não aparece de forma isolada. Ela se constrói ao longo do texto por meio de **argumentos**, exemplos, dados, comparações e escolhas linguísticas específicas. Em textos dissertativo-argumentativos, como editoriais, artigos de opinião ou redações de vestibular, a tese costuma estar explicitada de modo claro, geralmente na introdução. Em outros gêneros, como letras de música, postagens em redes sociais ou crônicas, a tese pode estar implícita, exigindo do leitor inferências baseadas no



vocabulário, no tom, nas imagens evocadas e nas relações entre ideias. Assim, ler criticamente envolve perguntar não apenas “sobre o que é o texto?”, mas... **Esta é a amostra da apostila. Saiba mais: apostilasdeeducacao.com**

As **marcas linguísticas** desempenham papel central na identificação da tese. Verbos de opinião, advérbios de intensidade, modalizadores, adjetivos avaliativos e conectores lógico-discursivos revelam o posicionamento do locutor e orientam a interpretação do leitor. Expressões como “é necessário”, “não se pode aceitar”, “é evidente que” ou “tende a” indicam graus de certeza e compromisso com o que se afirma. Além disso, a organização dos argumentos — causas e consequências, comparação entre pontos de

vista, uso de exemplos concretos — contribui para... **Esta é a amostra da apostila. Saiba mais: apostilasdeeducacao.com**

Dominar a passagem do tema à tese também é fundamental para a produção textual. Ao formular uma tese clara, o autor delimita seu projeto discursivo e seleciona argumentos coerentes com o ponto de vista que deseja sustentar. Considerar o conhecimento prévio do leitor, o contexto de circulação do texto e a finalidade comunicativa permite ajustar a linguagem e as estratégias argumentativas. Assim, compreender o que um texto realmente defende não é apenas uma habilidade de leitura, mas uma competência discursiva essencial para participar de debates sociais, interpretar... **Esta é a amostra da apostila. Saiba mais: apostilasdeeducacao.com**

Questões

1. Explique, com suas próprias palavras, a diferença entre tema e tese e justifique por que essa distinção é fundamental para a leitura crítica de textos argumentativos.

Esta é a amostra da apostila. Saiba mais: apostilasdeeducacao.com

2. Analise como a identificação da tese pode ser dificultada em textos nos quais o posicionamento do autor não aparece de forma explícita. Quais estratégias de leitura podem ajudar nesse processo?

3. De que maneira as marcas linguísticas contribuem para revelar o ponto de vista do autor em um texto? Cite exemplos e explique seus efeitos de sentido.

Esta é a amostra da apostila. Saiba mais: apostilasdeeducacao.com

4. Compare dois textos que tratem do mesmo tema, mas apresentem teses diferentes. Como essa diferença influencia a seleção de argumentos e a organização do texto?

5. Explique a importância de considerar o contexto de produção, circulação e recepção do texto na formulação e na interpretação da tese.

Respostas

1. Tema é o assunto geral abordado no texto, enquanto tese é a posição defendida pelo autor sobre esse assunto. Essa distinção é fundamental porque permite ao... **Esta é a amostra da apostila. Saiba mais: apostilasdeeducacao.com**
2. Em textos com tese implícita, como músicas ou postagens em redes sociais, a identificação do ponto de vista exige inferências. O leitor deve... **Esta é a amostra da apostila. Saiba mais: apostilasdeeducacao.com**
3. Marcas linguísticas como advérbios, verbos opinativos e conectores indicam o posicionamento do autor. Expressões de certeza reforçam... **Esta é a amostra da apostila. Saiba mais: apostilasdeeducacao.com**
4. Quando dois textos tratam do mesmo tema, mas defendem teses distintas, a seleção dos argumentos muda completamente. Um texto pode... **Esta é a amostra da apostila. Saiba mais: apostilasdeeducacao.com**
5. O contexto de produção e circulação influencia a forma como a tese é construída e interpretada. Um texto voltado a um público específico pode usar linguagem mais... **Esta é a amostra da apostila. Saiba mais: apostilasdeeducacao.com**

Exercícios de fixação

1. Observe o quadro a seguir, que apresenta **causas** relacionadas à construção da tese em textos argumentativos. Complete a coluna das **consequências**, estabelecendo relações coerentes entre causa e efeito.

| Causas | Consequências |
|---|---------------|
| Uso de verbos modalizadores fortes (é necessário, é inadmissível) | |
| Seleção de dados estatísticos confiáveis | |
| Exemplificação baseada em situações concretas | |
| Ausência de conectores lógico-discursivos | |

Esta é a amostra da apostila. Saiba mais: apostilasdeeducacao.com

2. Leia as alternativas e assinale aquela em que **a tese está corretamente formulada** em relação ao tema “Uso de redes sociais na formação dos jovens”.

- A) As redes sociais existem há muitos anos e fazem parte do cotidiano dos jovens.
- B) As redes sociais podem ser usadas de várias formas diferentes na sociedade atual.
- C) O uso crítico das redes sociais contribui para a formação cidadã dos jovens, desde que haja orientação e curadoria de informações.
- D) As redes sociais apresentam conteúdos variados e despertam interesse dos usuários.

3. Relacione corretamente os elementos da **coluna A** com suas definições na **coluna B**, considerando a organização do texto dissertativo-argumentativo.

Coluna A

Coluna B

- | | |
|--------------|---|
| 1. Tema | A. Posição defendida pelo autor sobre o assunto |
| 2. Tese | B. Assunto geral abordado no texto |
| 3. Argumento | C. Razão, dado ou exemplo que sustenta a tese |
| 4. Conector | D. Elemento linguístico que estabelece relação lógica |

4. Numere os enunciados abaixo de **1 a 5**, de acordo com a ordem mais adequada para o processo de construção de um texto argumentativo.

- () Seleção de argumentos coerentes
- () Identificação do tema
- () Formulação da tese
- () Escolha de exemplos e dados
- () Organização da conclusão

Esta é a amostra da apostila. Saiba mais: apostilasdeeducacao.com

5. Leia o fragmento abaixo e assinale **V** (verdadeiro) ou **F** (falso) em relação às afirmações.

“É preocupante que, em pleno século XXI, tantas pessoas compartilhem notícias sem checar a fonte. Quando isso acontece, cresce o risco de desinformação e de decisões baseadas em boatos. Por isso, é fundamental que escolas e famílias incentivem hábitos de verificação e leitura crítica, para que a circulação de conteúdos seja mais responsável.”

- () O fragmento apresenta apenas o tema, sem indicar tese.
- () O uso de advérbios pode revelar o ponto de vista do autor.
- () A tese pode estar implícita em determinados gêneros textuais.
- () A escolha lexical é irrelevante para a argumentação.

Respostas

1.

- Reforço do posicionamento do autor e aumento da força argumentativa.
- ... **Esta é a amostra da apostila. Saiba mais:** apostilasdeeducacao.com

2. Alternativa... **Esta é a amostra da apostila. Saiba mais:** apostilasdeeducacao.com

3. 1–B / 2–... **Esta é a amostra da apostila. Saiba mais:** apostilasdeeducacao.com

4. Ordem correta:

1. Identificação do tema
2. ... **Esta é a amostra da apostila. Saiba mais:** apostilasdeeducacao.com

5. (F) (... **Esta é a amostra da apostila. Saiba mais:** apostilasdeeducacao.com

Atividade prática

Etapa 1 – Curadoria e preparação dos textos

O professor seleciona previamente quatro textos sobre um mesmo tema social relevante (por exemplo, uso de tecnologias, juventude e mídia ou participação social): um editorial de jornal, um post opinativo de Instagram, um trecho de redação padrão ENEM e uma letra de música. Os textos devem... **Esta é a amostra da apostila. Saiba mais: apostilasdeeducacao.com**

Etapa 2 – Leitura analítica orientada

Divididos em grupos, os estudantes realizam uma leitura minuciosa dos textos, destacando palavras, expressões, conectores, modalizadores, imagens (quando houver) e recursos gráficos que indiquem **tema, tese e ponto de vista**. Cada grupo registra essas informações em... **Esta é a amostra da apostila. Saiba mais: apostilasdeeducacao.com**

Etapa 3 – Mapeamento argumentativo

Os grupos constroem um esquema visual (quadro ou mapa conceitual) para cada texto, relacionando tese, argumentos, exemplos e efeitos de sentido. Essa etapa enfatiza como a tese orienta a seleção e... **Esta é a amostra da apostila. Saiba mais: apostilasdeeducacao.com**

Etapa 4 – Reescrita estratégica da tese

Cada grupo escolhe um dos textos analisados e reescreve **apenas a tese**, mantendo o mesmo tema, mas adotando um ponto de vista oposto ou alternativo. Em seguida, os estudantes indicam quais argumentos precisariam ser excluídos, reformulados ou... **Esta é a amostra da apostila. Saiba mais: apostilasdeeducacao.com**

Etapa 5 – Socialização crítica

Os grupos apresentam suas análises e versões de tese para a turma. A classe discute como mudanças sutis na linguagem, nos verbos e nos conectores alteram significativamente os... **Esta é a amostra da apostila. Saiba mais: apostilasdeeducacao.com**

Etapa 6 – Fechamento reflexivo coletivo

Para finalizar, os estudantes participam de uma roda de conversa orientada, refletindo sobre como a identificação da tese contribui para a leitura crítica de textos digitais, midiáticos e literários, e como essa habilidade pode ser aplicada na... **Esta é a amostra da apostila. Saiba mais: apostilasdeeducacao.com**

Para esta apostila completa (90 páginas), acesse:
<https://apostilasdeeducacao.com/2025/12/13/lingua-portuguesa-2o-ano-2o-bimestre-ensino-medio-apostila-com-planos-de-aula/>