



Apostilas de
Educação

Ensino Fundamental

HISTÓRIA

6º Ano - EF Anos Finais
1º Trimestre



Apresentação

Esta apostila foi elaborada com o objetivo de apoiar o trabalho docente por meio de planos de aula estruturados, coerentes e alinhados às demandas atuais da educação. O material contempla textos informativos claros e didaticamente organizados, questões abertas com respostas, exercícios de fixação com gabarito e atividades práticas, favorecendo tanto a mediação pedagógica quanto o acompanhamento da aprendizagem dos estudantes.

O conjunto de conteúdos está organizado em torno do eixo “Formação das sociedades humanas”, abordando temas fundamentais para a compreensão inicial da História, como identidade e pertencimento, papéis sociais, comunicação ao longo do tempo, tecnologia e desigualdade, além da relação entre religião e cultura nos povos antigos. Também são explorados conceitos essenciais como diferentes formas de medir o tempo, o trabalho do historiador, as fontes históricas e suas interpretações, as explicações sobre a origem da humanidade e os processos de migração e ocupação do espaço.

A proposta didática valoriza a construção do pensamento histórico, estimulando análise, comparação e reflexão crítica desde o Ensino Fundamental. As atividades práticas foram planejadas para promover o protagonismo dos estudantes, com orientações detalhadas que permitem sua aplicação em sala de aula de forma organizada e eficiente, contribuindo para uma aprendizagem significativa e contextualizada.

apostilasdeeducacao.com

Conteúdo

1º Trimestre: Formação das sociedades humanas

- Identidade e pertencimento nas comunidades humanas
- Papéis sociais e organização das comunidades
- Comunicação ao longo do tempo: inclusão e exclusão
- Tecnologia e desigualdade no mundo histórico
- Religião e cultura na formação dos povos antigos
- Diferentes formas de medir o tempo
- O trabalho do historiador e a construção da História
- Fontes históricas e múltiplas interpretações
- Origem da humanidade: ciência e mitos
- Migrações humanas e ocupação do espaço

Habilidades

(EF06HI01) Identificar diferentes formas de compreensão da noção de tempo e de periodização dos processos históricos (continuidades e rupturas).

(EF06HI02) Identificar a gênese da produção do saber histórico e analisar o significado das fontes que originaram determinadas formas de registro em sociedades e épocas distintas.

(EF06HI03) Identificar as hipóteses científicas sobre o surgimento da espécie humana e sua historicidade e analisar os significados dos mitos de fundação.

(EF06HI04) Conhecer as teorias sobre a origem do homem americano.

(EF06HI05) Descrever modificações da natureza e da paisagem realizadas por diferentes tipos de sociedade, com destaque para os povos indígenas originários e povos africanos, e discutir a natureza e a lógica das transformações ocorridas.

(EF06HI06) Identificar geograficamente as rotas de povoamento no território americano.

(EF06HI07) Identificar aspectos e formas de registro das sociedades antigas na África, no Oriente Médio e nas Américas, distinguindo alguns significados presentes na cultura material e na tradição oral dessas sociedades.

(EF06HI08) Identificar os espaços territoriais ocupados e os aportes culturais, científicos, sociais e econômicos dos astecas, maias e incas e dos povos indígenas de diversas regiões brasileiras.

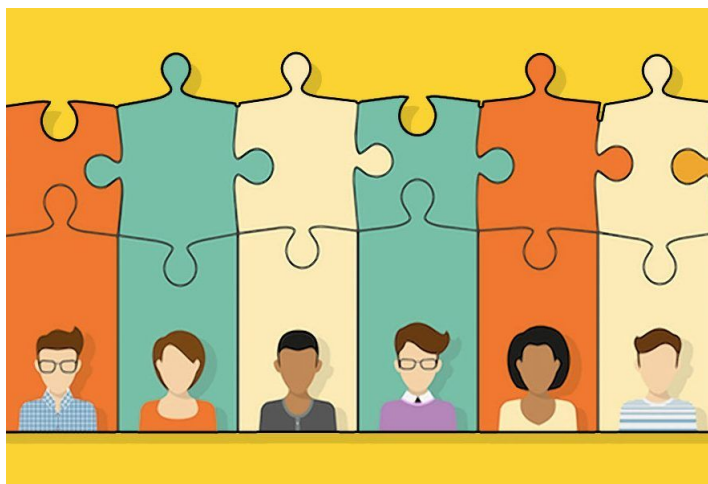
(EF06HI14) Identificar e analisar diferentes formas de contato, adaptação ou exclusão entre populações em diferentes tempos e espaços.

(EF06HI15) Descrever as dinâmicas de circulação de pessoas, produtos e culturas no Mediterrâneo e seu significado.



HISTÓRIA	
6º ANO - ENSINO FUNDAMENTAL	
1º TRIMESTRE	
TEMA	AULA
Formação das sociedades humanas	Identidade e pertencimento nas comunidades humanas
Nome:	Turma:

A **identidade** é o conjunto de características que fazem cada pessoa ser quem é. Isso inclui o nome, a história de vida, os gostos, as experiências e as relações com outras pessoas. Desde pequenos, aprendemos com a família, com os amigos e com os lugares onde vivemos. Essas experiências ajudam a formar nossa maneira de pensar, agir e nos relacionar com o mundo ao nosso redor.



O **pertencimento** acontece quando sentimos que fazemos parte de um grupo. Esse grupo pode ser a família, a turma da escola, os amigos do bairro ou até um time. Quando nos sentimos pertencentes, ficamos mais confiantes e participamos mais das atividades. Esse sentimento é importante porque ajuda na convivência e no respeito entre as pessoas.

As comunidades humanas são diferentes entre si. Existem comunidades urbanas, rurais, indígenas, quilombolas e ribeirinhas. Cada uma tem seus costumes, formas de organização e maneiras de viver. Por exemplo, algumas comunidades vivem mais próximas da natureza, enquanto outras vivem em cidades grandes. Conhecer essas diferenças ajuda a entender que existem várias formas de viver bem em sociedade.

Também é importante perceber que nem sempre todas as pessoas se sentem incluídas nos grupos. Quando alguém é deixado de lado, pode se sentir triste ou inseguro. Por isso, é fundamental valorizar o respeito, a amizade e a diversidade. Assim, podemos construir comunidades onde todos se sintam acolhidos e tenham espaço para participar.



Questões

1. Explique, com suas palavras, o que é identidade e cite dois exemplos que fazem parte da identidade de uma pessoa.

2. Como o sentimento de pertencimento pode ajudar uma pessoa a se sentir melhor em um grupo?

3. Cite duas diferenças que podem existir entre comunidades e explique por que elas acontecem.



4. Por que é importante respeitar as diferentes formas de viver em comunidade?

5. Descreva uma situação em que uma pessoa pode se sentir excluída e explique como isso pode afetar seus sentimentos.

Esta é a amostra da apostila. Saiba mais: apostilasdeeducacao.com



Respostas

1. Identidade é o conjunto de características que formam quem uma pessoa é. Exemplos incluem o nome, os costumes, a cultura, os gostos e a forma de viver. A convivência com a família e a escola também faz parte da construção da identidade.
2. O pertencimento ajuda a pessoa a se sentir acolhida e segura. Quando alguém sente que faz parte de um grupo, tende a participar mais, fazer amizades e desenvolver confiança.
3. As comunidades podem ser diferentes nos costumes e no modo de vida. Por exemplo, uma comunidade rural pode ter atividades ligadas à agricultura, enquanto uma urbana tem atividades mais ligadas ao comércio e serviços. Essas diferenças acontecem por causa do ambiente, da cultura e da história de cada lugar.
4. Respeitar diferentes formas de viver é importante para evitar preconceitos e garantir que todas as pessoas sejam valorizadas. Isso ajuda a criar uma convivência mais justa e harmoniosa.
5. Uma pessoa pode se sentir excluída quando não é chamada para participar de um grupo ou atividade. Isso pode causar tristeza, insegurança e dificuldade de se relacionar com outras pessoas.

Exercícios de Fixação

1. Leia as situações abaixo e escolha a alternativa que apresenta a ação que mais contribui para fortalecer o sentimento de pertencimento em um grupo:

A) Organizar atividades em grupo, mas manter as decisões concentradas apenas em alguns alunos mais experientes.

B) Incentivar a participação de todos nas atividades, considerando diferentes opiniões, mesmo que isso torne o processo mais demorado.

C) Permitir que todos participem das tarefas, desde que sigam exatamente as ideias já definidas por um pequeno grupo.

D) Realizar atividades coletivas, mas priorizar apenas os resultados finais, sem considerar a interação entre os participantes.

2. Leia as afirmações e marque V (verdadeiro) ou F (falso):

() A identidade pode mudar ao longo da vida.

() O pertencimento está ligado ao sentimento de fazer parte de um grupo.

() Todas as comunidades vivem da mesma forma.

() O respeito ajuda na convivência.

() A identidade não tem relação com a convivência social.

3. Relacione corretamente:

Coluna A

Coluna B

1. Identidade () Sentir-se parte de um grupo

2. Pertencimento () Características de uma pessoa

3. Comunidade () Grupo de pessoas que convivem

4. Complete as frases com as opções: **respeito – identidade – comunidade – pertencimento – diversidade.**

a) Cada pessoa constrói seu(sua) _____ ao longo da vida.

b) O sentimento de fazer parte de um grupo é chamado de _____.

c) O(A) _____ é formada por pessoas que convivem juntas.



- d) O(A) _____ ajuda a manter uma boa convivência.
e) O(A) _____ mostra que existem diferentes formas de viver.

5. Um aluno novo entrou na turma e foi convidado para participar de um trabalho em grupo.

Assinale a alternativa que apresenta a melhor análise:

- A) O convite não interfere no sentimento do aluno.
B) O aluno deve ficar sozinho para aprender melhor.
C) A identidade depende apenas da família.
D) A participação em grupo pode ajudar no pertencimento.

Esta é a amostra da apostila. Saiba mais: apostilasdeeducacao.com



Respostas

1. B

2. V, V, F, V, F

3. 1 – Características de uma pessoa; 2 – Sentir-se parte de um grupo; 3 – Grupo de pessoas que convivem

4. a) identidade
b) pertencimento
c) comunidade
d) respeito
e) diversidade

5. D

Esta é a amostra da apostila. Saiba mais: apostilasdeeducacao.com

Atividade prática

Título: Mapa da minha comunidade

Objetivo: Compreender como se formam as relações nas comunidades humanas, identificando pessoas, funções sociais e vínculos de convivência, além de desenvolver o senso de identidade e pertencimento, valorizando a diversidade cultural.

Aula 1 – Levantamento e sensibilização

Inicie com uma conversa orientada, perguntando: “Quem faz parte da sua comunidade?” e “Quais lugares são importantes no seu dia a dia?”. Incentive os alunos a pensar além da família, incluindo escola, vizinhos, comércios e outros espaços.

Em seguida, proponha um registro individual no caderno com duas listas:

- Pessoas importantes na comunidade (ex.: familiares, professores, vizinhos, trabalhadores do bairro);
- Lugares frequentados (ex.: casa, escola, praça, mercado).

Mediação docente: Estimule exemplos concretos e ajude os alunos a perceberem diferentes funções sociais (quem ensina, cuida, trabalha, organiza).

Produto esperado: Lista inicial organizada, servindo de base para o mapa.

Aula 2 – Planejamento do mapa

Explique que os alunos irão construir um mapa que represente não apenas lugares, mas também relações entre pessoas. Apresente um modelo simples no quadro (com círculos, setas e conexões).

Oriente os alunos a planejarem:

- Quais espaços irão desenhar;
- Quais pessoas incluir;
- Como representar as relações (linhas, setas, cores, símbolos).

Mediação docente: Ajude os alunos a evitar mapas apenas ilustrativos, incentivando conexões (ex.: “Quem se relaciona com quem?”).

Produto esperado: Esboço do mapa no caderno.

Aula 3 – Construção do mapa

Os alunos produzem o **Mapa da minha comunidade** em cartolina ou folha A4. Devem:

- Representar os espaços principais;
- Inserir pessoas e suas funções;
- Indicar relações (ex.: ajuda, convivência, trabalho, ensino).

Podem usar cores diferentes para tipos de relações.

Mediação docente: Circular pela sala, orientando e questionando:

“Essa pessoa se relaciona com quem?”

“Qual é o papel dela na comunidade?”

Produto esperado: Mapa completo, com elementos visuais e relações identificadas.

Aula 4 – Ampliação e comparação

Apresente brevemente características de outras comunidades (indígenas, quilombolas e ribeirinhas), destacando:

- Organização coletiva;
- Relação com a natureza;
- Funções sociais.

Em seguida, proponha que os alunos comparem com seus mapas, respondendo oralmente ou por escrito:

- O que é parecido?
- O que é diferente?
- Como as pessoas se organizam em cada comunidade?

Mediação docente: Evitar comparações com julgamento; valorizar diferenças como formas legítimas de viver.

Produto esperado: Reflexões comparativas registradas.

Aula 5 – Socialização e reflexão final

Organize uma apresentação dos mapas para a turma. Cada aluno deve explicar:

- Quem faz parte de sua comunidade;

- Quais relações considerou mais importantes;
- O que aprendeu durante a atividade.

Finalize com uma roda de conversa orientada por perguntas como:

- “O que significa pertencer a uma comunidade?”
- “Como podemos melhorar a convivência nos grupos?”
- “Por que respeitar diferentes comunidades é importante?”

Mediação docente: Garantir participação de todos e estimular escuta ativa.

Produto esperado: Apresentação oral + reflexão coletiva.

Critérios de avaliação

- Identificação de pessoas e funções sociais;
- Clareza na representação das relações;
- Participação nas discussões e comparações;
- Capacidade de refletir sobre pertencimento e diversidade;
- Organização e capricho na produção do mapa.

Fechamento reflexivo

Proponha um registro final no caderno: “Escreva o que você aprendeu sobre sua comunidade e como pode contribuir para torná-la melhor.”

Esse momento consolida a aprendizagem, conectando o conteúdo com a vivência dos estudantes.

Para esta apostila completa (107 páginas), acesse:

<https://apostilasdeeducacao.com/historia-6o-ano-1o-trimestre-ensino-fundamental-apostila-com-planos-de-aula/>