



Apostilas de  
Educação

Formação Geral Básica

# LÍNGUA INGLESA

1º Ano - Ensino Médio  
2º Trimestre



## Apresentação

Esta apostila foi elaborada para apoiar o trabalho docente com propostas que articulam leitura, interpretação, produção textual, oralidade e análise crítica das linguagens. Organizado em torno do eixo “Língua, Vozes e Sentidos”, o material apresenta textos informativos em inglês acompanhados de tradução e glossário, além de questões abertas com respostas, exercícios de fixação diversificados com gabarito e atividades práticas detalhadas.

As aulas exploram a construção de sentidos pela relação entre linguagens verbais e não verbais, a circulação dos gêneros textuais e as diferentes versões atribuídas a uma mesma informação. Também promovem a análise das intenções presentes nas mensagens, dos interesses e das relações de poder que atravessam os discursos, das disputas por legitimidade e das formas pelas quais identidades sociais e culturais são representadas ou reduzidas a estereótipos.

O percurso amplia-se com o estudo da linguagem figurada, das expressões idiomáticas, das gírias, dos neologismos, dos jargões e dos estrangeirismos. Ao abordar os diferentes “Englishes”, a apostila valoriza a diversidade de sotaques, vocabulários, contextos culturais e comunidades de falantes, combatendo o preconceito linguístico e fortalecendo uma aprendizagem do inglês mais crítica, plural, contextualizada e significativa.

[apostilasdeeducacao.com](http://apostilasdeeducacao.com)

## Conteúdo

### 2º Trimestre: Língua, Vozes e Sentidos

- Linguagens que Constroem Sentidos
- Gêneros Textuais em Circulação
- A Mesma Informação, Diferentes Versões
- O Poder da Persuasão
- Vozes, Interesses e Relações de Poder
- Discursos em Disputa
- Linguagem, Identidade e Representação
- Sentidos Além do Literal
- Novas Palavras, Novos Usos
- "Englishes": Uma Língua, Muitas Vozes

## Habilidades

(EM13LGG101) Compreender e analisar processos de produção e circulação de discursos, nas diferentes linguagens, para fazer escolhas fundamentadas em função de interesses pessoais e coletivos.

(EM13LGG103) Analisar o funcionamento das linguagens, para interpretar e produzir criticamente discursos em textos de diversas semioses (visuais, verbais, sonoras, gestuais).

(EM13LGG104) Utilizar as diferentes linguagens, levando em conta seus funcionamentos, para a compreensão e produção de textos e discursos em diversos campos de atuação social.

(EM13LGG202) Analisar interesses, relações de poder e perspectivas de mundo nos discursos das diversas práticas de linguagem (artísticas, corporais e verbais), compreendendo criticamente o modo como circulam, constituem-se e (re)produzem significação e ideologias.

(EM13LGG203) Analisar os diálogos e os processos de disputa por legitimidade nas práticas de linguagem e em suas produções (artísticas, corporais e verbais).

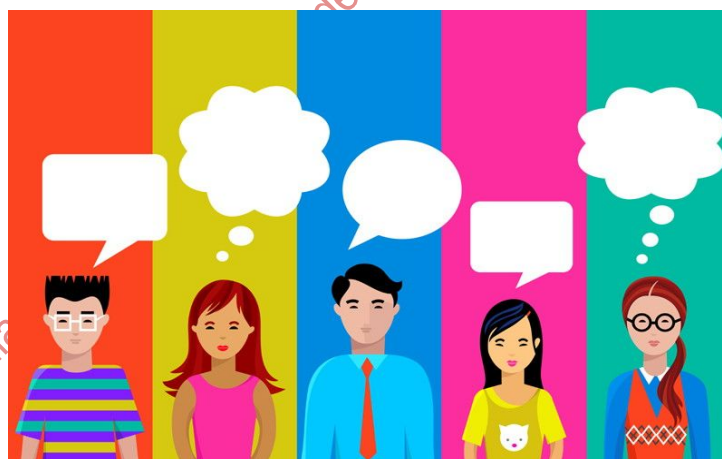
(EM13LGG401) Analisar criticamente textos de modo a compreender e caracterizar as línguas como fenômeno (geo)político, histórico, social, cultural, variável, heterogêneo e sensível aos contextos de uso.

(EM13LGG403) Fazer uso do inglês como língua de comunicação global, levando em conta a multiplicidade e variedade de usos, usuários e funções dessa língua no mundo contemporâneo.

LÍNGUA INGLESA	
1º ANO - ENSINO MÉDIO	
2º TRIMESTRE	
TEMA	AULA
Língua, Vozes e Sentidos	Linguagens que Constroem Sentidos
Nome:	Turma:

Language is not limited to words. Every day, people interpret messages formed by images, colors, sounds, gestures, symbols, typography, and spatial organization. A poster, for example, may communicate urgency through red tones, large letters, and an image placed in the center. These elements do not simply decorate the text; they participate in the construction of meaning. Therefore, understanding a message requires attention to both verbal and non-verbal language.

Multimodal texts combine different modes of communication. Advertisements, memes, magazine covers, videos, photographs with captions, and social media posts are common examples. In these texts, words and images may reinforce each other, but they may also create contrast, irony, or ambiguity. A cheerful sentence combined with a sad photograph can produce a critical or ironic effect. In the same way, changing the font, color, or position of a sentence may influence how readers interpret it.



Meaning also depends on context. The same image or expression can communicate different ideas according to the audience, the platform, the historical moment, and the purpose of the author. A symbol used in an environmental campaign may express responsibility, while the same symbol in a commercial advertisement may be used to associate a product with sustainability. Critical reading involves asking who created the text, where it circulates, whom it addresses, and what reaction it intends to produce.

Readers are not passive receivers. They use previous knowledge, cultural references, personal experiences, and social values to interpret messages. For this reason, different people may understand the same multimodal text in different ways. Producing an effective message also requires conscious choices. When creators select words, images, colors, sounds, and visual arrangements, they guide interpretation and establish relationships with their audience.



## Glossary

- **meaning** – sentido/significado
- **message** – mensagem
- **verbal language** – linguagem verbal
- **non-verbal language** – linguagem não verbal
- **multimodal text** – texto multimodal
- **caption** – legenda
- **font** – fonte/tipo de letra
- **spatial organization** – organização espacial
- **reinforce** – reforçar
- **contrast** – contraste
- **ambiguity** – ambiguidade
- **audience** – público
- **purpose** – finalidade
- **previous knowledge** – conhecimento prévio
- **visual arrangement** – organização visual
- **critical reading** – leitura crítica

## Tradução

A linguagem não se limita às palavras. Todos os dias, as pessoas interpretam mensagens formadas por imagens, cores, sons, gestos, símbolos, tipografia e organização espacial. Um cartaz, por exemplo, pode comunicar urgência por meio de tons vermelhos, letras grandes e uma imagem posicionada no centro. Esses elementos não apenas decoram o texto; eles participam da construção do sentido. Por isso, compreender uma mensagem exige atenção tanto à linguagem verbal quanto à não verbal.

Os textos multimodais combinam diferentes modos de comunicação. Anúncios, memes, capas de revistas, vídeos, fotografias com legendas e publicações em redes sociais são exemplos comuns. Nesses textos, palavras e imagens podem reforçar umas às outras, mas também podem criar contraste, ironia ou ambiguidade. Uma frase alegre combinada com uma fotografia triste pode produzir um efeito crítico ou irônico. Da mesma forma, mudar a fonte, a cor ou a posição de uma frase pode influenciar a maneira como os leitores a interpretam.

O sentido também depende do contexto. A mesma imagem ou expressão pode comunicar ideias diferentes conforme o público, a plataforma, o momento histórico e a finalidade do autor. Um símbolo utilizado em uma campanha ambiental pode expressar responsabilidade, enquanto o mesmo símbolo, em um anúncio comercial, pode ser empregado para associar um produto à sustentabilidade. A leitura crítica envolve perguntar quem criou o texto, onde ele circula, a quem se dirige e qual reação pretende produzir.

Os leitores não são receptores passivos. Eles utilizam conhecimentos prévios, referências culturais, experiências pessoais e valores sociais para interpretar as mensagens. Por essa razão, diferentes pessoas podem compreender o mesmo texto multimodal de maneiras distintas. Produzir uma mensagem eficiente também exige escolhas conscientes. Quando os autores selecionam palavras, imagens, cores, sons e organizações visuais, orientam a interpretação e estabelecem relações com o público.



## Questões

1. Explique por que as imagens, as cores, a tipografia e a organização espacial não devem ser consideradas apenas elementos decorativos de um texto multimodal. Em sua resposta, apresente um exemplo de como um desses elementos pode interferir na interpretação de uma mensagem.

---

---

---

---

---

---

---

---

---

---

2. O texto afirma que palavras e imagens podem reforçar uma mesma ideia, mas também criar contraste, ironia ou ambiguidade. Diferencie duas dessas relações e explique como elas podem alterar o efeito produzido sobre o leitor.

---

---

---

---

---

---

---

---

---

---

3. Analise a seguinte situação: uma campanha apresenta a frase *“The future is green”* sobre a fotografia de uma cidade coberta por fumaça. Que relação pode ser estabelecida entre a frase e a imagem? Que efeito de sentido essa combinação pode produzir?

---

---



---

---

---

---

---

4. Por que o contexto de produção e circulação deve ser considerado durante a interpretação de um texto multimodal? Em sua resposta, mencione pelo menos três aspectos contextuais que podem modificar a compreensão da mensagem.

---

---

---

---

---

---

---

---

---

---

5. O texto afirma que os leitores não são receptores passivos. Explique essa afirmação e discuta de que maneira conhecimentos prévios, referências culturais e experiências pessoais podem levar a diferentes interpretações de uma mesma publicação.

---

---

---

---

---

---

---

---

---

---



## Respostas

1. Esta é a amostra da apostila. Saiba mais: [apostilasdeeducacao.com](http://apostilasdeeducacao.com)

2. Esta é a amostra da apostila. Saiba mais: [apostilasdeeducacao.com](http://apostilasdeeducacao.com)

3. Esta é a amostra da apostila. Saiba mais: [apostilasdeeducacao.com](http://apostilasdeeducacao.com)

4. Esta é a amostra da apostila. Saiba mais: [apostilasdeeducacao.com](http://apostilasdeeducacao.com)

5. Esta é a amostra da apostila. Saiba mais: [apostilasdeeducacao.com](http://apostilasdeeducacao.com)

Esta é a amostra da apostila. Saiba mais: [apostilasdeeducacao.com](http://apostilasdeeducacao.com)

## Exercícios de fixação

1. Leia as afirmações e assinale V para verdadeiro ou F para falso.

- ( ) Em textos multimodais, os elementos visuais podem complementar, questionar ou transformar o sentido das palavras.
- ( ) A interpretação de uma imagem independe do espaço em que ela circula, pois seu significado permanece estável.
- ( ) A escolha de cores e fontes pode contribuir para a criação de efeitos de urgência, informalidade ou autoridade.
- ( ) Uma mesma fotografia pode assumir sentidos diferentes quando acompanhada por legendas distintas.
- ( ) O público-alvo interfere apenas na seleção das palavras, sem influenciar os elementos visuais.

2. Complete as lacunas utilizando adequadamente os termos: **audience – context – multimodal – non-verbal – meaning**.

A text that combines words, images and visual organization can be classified as \_\_\_\_\_. Its \_\_\_\_\_ is constructed through the interaction between verbal and \_\_\_\_\_ elements. To interpret it critically, readers should consider the \_\_\_\_\_ in which it circulates and the \_\_\_\_\_ it intends to reach.

3. Relacione os elementos da Coluna A aos possíveis efeitos de sentido da Coluna B.

### Coluna A

- 1. Letras grandes no centro do cartaz
- 2. Predomínio da cor vermelha
- 3. Imagem em contraste com a legenda
- 4. Espaços vazios ao redor de uma frase
- 5. Símbolo conhecido pelo público

### Coluna B

- ( ) Pode sugerir seriedade, perigo ou urgência
- ( ) Estabelece uma diferença entre o que é dito e o que é mostrado
- ( ) Direciona inicialmente a atenção para uma informação
- ( ) Pode ativar referências culturais compartilhadas
- ( ) Pode destacar a mensagem e criar sensação de isolamento

4. Leia o texto:

*A social media post shows an empty beach covered with plastic bottles. The sentence “Just another perfect day” appears in bright, colorful letters.*

Assinale a alternativa que apresenta a interpretação mais adequada.

- A) A combinação produz um sentido positivo, porque a frase e as cores representam alegria.
- B) A imagem corrige a frase e elimina qualquer possibilidade de interpretação irônica.
- C) O contraste entre a frase, as cores e a imagem pode produzir ironia e crítica à poluição.
- D) O sentido depende das palavras, pois fotografias não expressam posicionamentos.

5. Observe as duas descrições de uma mesma imagem e responda cada item.

- Legenda A: *Citizens demand changes during a public meeting.*
- Legenda B: *Crowd creates tension outside a government building.*



- a) Which caption presents the group as politically active?
- b) Which caption suggests disorder or conflict?
- c) Write one sentence explaining how the captions change the meaning of the photograph.

---

---

---

---

---

---

---

---



## Respostas

1. Esta é a amostra da apostila. Saiba mais: [apostilasdeeducacao.com](http://apostilasdeeducacao.com)

2. Esta é a amostra da apostila. Saiba mais: [apostilasdeeducacao.com](http://apostilasdeeducacao.com)

3. Esta é a amostra da apostila. Saiba mais: [apostilasdeeducacao.com](http://apostilasdeeducacao.com)

4. Esta é a amostra da apostila. Saiba mais: [apostilasdeeducacao.com](http://apostilasdeeducacao.com)

5. Esta é a amostra da apostila. Saiba mais: [apostilasdeeducacao.com](http://apostilasdeeducacao.com)

Esta é a amostra da apostila. Saiba mais: [apostilasdeeducacao.com](http://apostilasdeeducacao.com)

## Atividade prática

### Título

Novos Olhares, Novos Sentidos

### Objetivo

Analisar como diferentes recursos verbais e não verbais participam da construção dos sentidos em textos multimodais de Língua Inglesa. Ao longo da atividade, os estudantes deverão identificar a função das palavras, imagens, cores, fontes, símbolos, enquadramentos e formas de organização visual. Também deverão compreender que a alteração de elementos não verbais pode modificar a interpretação de uma mensagem, mesmo quando o conteúdo escrito permanece exatamente igual.

### Materiais necessários

Cartazes, memes, fotografias com legendas, capas de revistas, anúncios e publicações de redes sociais em Língua Inglesa; folhas de papel; cartolina; canetas coloridas; revistas para recorte; cola; tesoura; computadores ou celulares, quando disponíveis; projetor; fichas de análise; aplicativos simples de apresentação ou edição visual.

### Aula 1 – Observação e levantamento das primeiras impressões

O professor organizará previamente uma seleção de textos multimodais em inglês, procurando incluir materiais variados quanto ao gênero, à finalidade, ao público-alvo e ao modo de circulação. Podem ser utilizados cartazes de campanhas, anúncios publicitários, memes, capas de revistas, fotografias jornalísticas com legendas e publicações de redes sociais.

Os textos serão distribuídos pela sala em diferentes pontos, formando uma galeria. Individualmente, os estudantes circularão pelo espaço e escolherão três materiais para observar com maior atenção. Para cada um, deverão registrar:

- o elemento que primeiro chamou sua atenção;
- a mensagem que compreenderam inicialmente;
- a emoção ou reação provocada;
- a relação percebida entre palavras e imagens;
- o provável público-alvo;
- a finalidade da publicação.

Depois, a turma será dividida em grupos de quatro ou cinco integrantes. Cada grupo receberá um dos textos analisados e discutirá as diferentes interpretações registradas pelos integrantes. O objetivo será perceber que leitores distintos podem atribuir sentidos diferentes ao mesmo material.

Ao final da aula, cada grupo apresentará uma conclusão breve, explicando quais elementos visuais influenciaram mais diretamente sua leitura. O professor sistematizará no quadro palavras-chave em inglês, como *image*, *color*, *font*, *symbol*, *caption*, *message*, *audience* e *purpose*.

## Aula 2 – Análise dos elementos que constroem o sentido

Cada grupo receberá uma ficha de análise detalhada. Os estudantes deverão observar novamente o texto selecionado e preencher os seguintes campos:

1. **Verbal language:** palavras, frases, títulos, legendas ou slogans presentes.
2. **Images:** pessoas, objetos, cenários ou situações representadas.
3. **Colors:** cores predominantes e possíveis sensações associadas a elas.
4. **Typography:** tamanho, estilo e disposição das letras.
5. **Symbols:** sinais, ícones, logotipos ou referências culturais.
6. **Visual organization:** posição dos elementos, espaços vazios, centralização e hierarquia das informações.
7. **Audience:** público ao qual o texto parece se dirigir.
8. **Purpose:** finalidade informativa, persuasiva, crítica, humorística ou educativa.
9. **Effect of meaning:** efeito principal produzido pela combinação dos elementos.

Os grupos também deverão classificar a relação entre linguagem verbal e não verbal. A imagem pode reforçar as palavras, completar uma informação, contradizer a frase, criar ironia ou produzir ambiguidade.

Depois da análise, cada grupo apresentará seu material utilizando algumas estruturas em inglês:

- *The image suggests...*
- *The colors create a feeling of...*
- *The main message is...*
- *The text is probably directed to...*

- *The image reinforces/contradicts the words.*

Durante as apresentações, os demais estudantes poderão registrar interpretações diferentes, desde que consigam justificá-las com elementos presentes no texto.

### **Aula 3 – Planejamento da transformação visual**

Os grupos escolherão um dos textos multimodais analisados para produzir uma nova versão. O conteúdo verbal deverá ser mantido integralmente. Nenhuma palavra, frase, título, legenda ou slogan poderá ser acrescentado, retirado ou substituído.

Antes de iniciar a produção, os estudantes definirão qual transformação de sentido pretendem realizar. Por exemplo:

- transformar uma mensagem alegre em uma mensagem crítica;
- converter uma publicação séria em uma composição irônica;
- alterar uma sensação de ameaça para uma ideia de solidariedade;
- transformar um anúncio persuasivo em uma mensagem de alerta;
- modificar uma representação de tranquilidade para uma sensação de urgência.

O grupo deverá preencher um plano de produção contendo:

- efeito de sentido da versão original;
- novo efeito de sentido pretendido;
- elementos não verbais que serão modificados;
- justificativa para a escolha de novas imagens;
- cores que serão utilizadas;
- tipo e tamanho de fonte;
- posição dos elementos;
- símbolos que serão mantidos, retirados ou acrescentados;
- possível reação do público diante da nova versão.

Em seguida, os estudantes produzirão um esboço em papel. O professor circulará entre os grupos, questionando se as alterações planejadas são suficientes para modificar a leitura. Também verificará se o conteúdo escrito está sendo preservado.

#### **Aula 4 – Produção e revisão da nova versão**

Os grupos iniciarão a produção definitiva. A atividade poderá ser realizada de forma digital ou manual. Na versão digital, poderão ser utilizados aplicativos de apresentação, edição de imagem ou criação de cartazes. Na versão manual, os estudantes poderão trabalhar com colagens, desenhos, fotografias, recortes, papéis coloridos e diferentes tipos de letras.

A nova produção deverá conter exatamente o mesmo texto verbal da versão original, mas apresentar alterações claras em pelo menos quatro dos seguintes aspectos:

- imagem principal;
- cores;
- tipografia;
- tamanho dos elementos;
- enquadramento;
- símbolos;
- posição das informações;
- distribuição dos espaços;
- relação entre primeiro plano e fundo;
- direção do olhar das personagens.

Depois de concluída a primeira versão, os grupos participarão de uma revisão entre pares. Cada grupo trocará sua produção com outro e responderá:

- Que efeito de sentido foi percebido?
- A mensagem parece diferente da original?
- Quais elementos provocaram essa mudança?
- Algum recurso visual pode ser melhorado?
- O conteúdo verbal foi preservado?
- A nova versão está coerente com a intenção declarada?

Após receber o retorno dos colegas, os grupos farão os ajustes necessários. Também prepararão uma explicação bilíngue de cinco a oito frases sobre a produção. Parte das frases deverá estar em inglês, utilizando o vocabulário estudado.

Aula 5 – Exposição, comparação e reflexão crítica

.... **Esta é a amostra da apostila. Saiba mais:** [apostilasdeeducacao.com](http://apostilasdeeducacao.com)

**Para esta apostila completa (139 páginas), acesse:**  
**<https://apostilasdeeducacao.com/lingua-inglesa-1o-ano-2o-trimestre-ensino-medio-apostila-com-planos-de-aula/>**

Esta é a amostra da apostila. Saiba mais: [apostilasdeeducacao.com](http://apostilasdeeducacao.com)